

EXPOSICIÓN TEMPORAL ECOS MUSICALES EN AUGUSTA EMÉRITA

Durante los últimos años se ha estado interviniendo en un interesante mosaico del siglo IV hallado en la década de los 80 del siglo pasado. En su cuadro central debía aparecer representado el dios Baco junto a Ariadna, restando de la escena sólo el cuerpo de esta última. Completan la composición diversos personajes del cortejo báquico tañendo toda una colección de instrumentos musicales. Esta representación de instrumentos ha dado pie para realizar una pequeña exposición en la que se realice un paseo por lo que de la música antigua se tiene constancia en Mérida a través del testimonio de la arqueología.

La música romana fue heredera de la griega; con ésta compartía su carácter general (era monódica, esto es, sólo podía seguir una línea melódica a un tiempo) y sus instrumentos musicales básicos. No sabemos nada de sus composiciones, pero sí de su sonido aproximado gracias a los restos conservados de instrumentos del periodo y las recreaciones que de ellos pueden hacerse con el auxilio de textos e imágenes. Mérida, como capital de provincia romana, tuvo su música, y sus músicos, y como testimonio de ello existen desde algunos vestigios de instrumentos musicales hasta piezas en las que figuran representaciones de éstos o referencias textuales a sus intérpretes.

Atendiendo a ello, la muestra hace un repaso por las diferentes familias de instrumentos reconocidas por los expertos en música y que se encuentran ubicadas en dos vitrinas: **instrumentos de percusión**, como el sonajero o la campana, los platillos, el tambor o el pandero; **instrumentos de viento**, como los diferentes tipos de flauta; y finalmente **instrumentos de cuerda**, como la lira o la actual guitarra.

Fuera de vitrina y al margen del mosaico que da pie a la muestra se expone también un monumento funerario con alusión a un *tibicen* o flautista.

Existen otras piezas repartidas por el Museo en las que aparecen representados también instrumentos musicales. Para ayudar al visitante en su localización, se presenta un pequeño listado con fotografías de dichas piezas acompañadas de la información de la sala en la que se encuentran y el instrumento o instrumentos que en ellas se representan. Las piezas se han ordenado de modo que, tras verse desde la ventana de la sala en la que se encuentra la exposición la primera de ellas (que es el mosaico de los aurigas), pueda recorrerse el Museo en sentido inverso hacia la salida viéndose cada uno de los ejemplares señalados.

Mosaico de los aurigas

(Planta 2 Sala X). A la izquierda del cuadro central, de tema báquico y a día de hoy muy deteriorado, una figura femenina porta unos largos palillos que se harían sonar golpeándose el uno contra el otro.



Estela de Lutatia Lupata

(Planta 2 Sala VI). En ella la difunta, fallecida a los 17 años, porta un instrumento de cuerda conocido como *pandurium* y de donde deriva la bandurria. Lutatia Severa le dedicó este hermoso monumento a una “alumna” de la que debió de sentirse orgullosa.



Escultura de musa (Planta 2 Sala VII). Está en posición de sostener una lira. De “musa” deriva en la actualidad el término “Música”, pero las que están más vinculadas a ella son Euterpe (a quien se suele asociar la flauta), y Polimnia, o musa del canto.

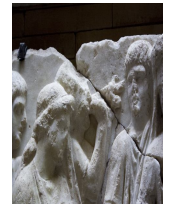


Mosaico de las musas (Planta 2 Sala IV). En las variadas escenas de este fragmentario ejemplar aparecen representaciones de liras y flautas dobles: las primeras se asocian a los cuadros que centran el mosaico y donde se representan a Apolo y las musas, mientras que las segundas son portadas por los pigmeos de las escenas nilóticas que rodean a modo de orla el mosaico.



Relieve con escena de sacrificio

(Planta 0 Sala VIII). Tras la figura de Agripa que aparece protagonizando una escena de sacrificio, se adivina un flautista que acompaña con su música la ceremonia de fundación de la ciudad de *Augusta Emerita*.



Brocal de pozo con escenas báquicas

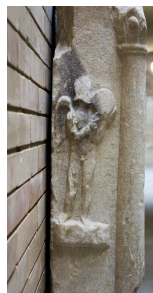
(Planta 0 Sala VII). En uno de los laterales del brocal, dos de las figuras representadas hacen chocar unos palillos con crótalos en la punta. Por el estilo de las imágenes, la pieza es ya de una época muy tardía: finales del siglo IV o principios del V.



Mosaico de tema marino (Planta 0 Sala VII). En él un tritón lleva en sus manos una concha marina que al soplar produciría un ronco clamor. Se trata junto al cuerno de la versión más pura y natural de los instrumentos de viento, pudiendo hacerse sonar sólo con perforar su extremo final.



Estela de Aselia Hygia y Marco Publicio Félix (Planta 0 Sala VI). En uno de los laterales una figura de Cupido sostiene un pandero. La representación del dios en la estela nos remite a la celebración del matrimonio entre los individuos en ella representados, nuevamente evocado tras el fallecimiento de los mismos.



Mosaico de Orfeo (Planta 0 Sala V). La posición de Orfeo indica claramente que portaba una lira, hoy perdida. A su interpretación atenderían maravillados el conjunto de los animales que rodean la escena. Del mito de Orfeo deriva la conocida expresión “La música amansa a las fieras”.



Escultura de Mercurio (Planta 0 Sala V). Presenta una cítara a sus pies. Mercurio fue según la mitología romana el inventor de este instrumento musical, habiéndolo confeccionado con el ingenio que le caracterizaba tras unir el caparazón de una tortuga a unos cuernos.



Escultura de Pan (Planta 0 Sala II). En su parte posterior se muestra una pareja de flautas de pan o siringas. Éstas aparecen colgadas del tronco sobre el que se apoyarían las figuras representadas en origen en esta fragmentaria escultura.



HORARIO DEL MUSEO

15/2 al 30/6	1/7 al 30/9
Martes a sábado	Martes a sábado
10h. a 14h.	9,30h. a 15,30h.
16h. a 21h.	17,30h. a 20, 30h.
1/10 al 7/12	8/12 al 14/2
Martes a sábado	Martes a sábado.
10h. a 14h.	10h. a 14h.
16h. a 21h.	16h. a 18h.



MUSEO NACIONAL DE ARTE ROMANO

EXPOSICIÓN TEMPORAL **Ecos Musicales en Avgvsta Emerita**



Mosaico báquico. Pintado s. IV. MNAR

Julio - Diciembre 2011

**PLANTA SEGUNDA
SALA IX**